

訂閱電話: 400888888 www.hui-feng.com.hk/subscribe

RUI FENG NO.9

創刊 2011年12月
第9期 2017年1月

Talking Space

香草相違

與曹樹鏞的對話

The Essence of Life

本質生活

旅行·美食·品味

回歸初心

尋根覓本食肆概念

治療永恒的純粹

品味金屬特餐

Taking City

來一場與植物的情緒對白

黃海英 專訪

與李國章的對話

家·空間設計

與王樹培的對話

與陳·壽聖的對話

清朗可期

一席季節菜式的山

與伍一傑的對話

ALL FOUR ONE

One extraordinary four-door sports GT.
Every inch an Aston Martin.



ASTON MARTIN



貴賓預約賞車·敬請聯繫：

ASTON MARTIN TAIPEI

114 台北市內湖區港南路201號 / 02 2797 8899

ASTON MARTIN TAICHUNG

408 台中市南屯區文心南路60號 / 04 2472 1788

RAPIDE*S*

銳豐建築的美麗激盪

創新 / 創造 / 創見




因為追求極致 所以勇於創新
因為深耕土地 所以努力創造
因為先知與遠見 銳豐建設與你相約的創見美野未來



歡迎加入新團隊上野友，與您分享品味生活！

「核心價值 | 國際團隊 原創建築 品味生活 | 信念 | 服務為本 美學為居 | 使命 | 創造0-100歲的幸福



Let's talk about philosophy.
談點哲學

近期我們來談點哲學，也是數百年以來常被爭論的名詞——「本質」。德國哲學家費希巴哈（Ludwig Andreas von Feuerbach）稱為「哲學上最高的東西」。

在中西方的哲學界各自解釋本質的定義裡，我較認同沙特（Jean-Paul Sartre）的說法：「存在先於本質」，人的天性並非好與壞的本質出處，而是由後天的環境、訓練、學習、自質判斷，而產生自身的本質。

在現今快速的物聯網時代，偶爾看看哲學方面的書來訓練頭腦也不錯，記得從前念動益工專時，無聊都會看一些西方哲學家的書，那時對人生充滿未知的憧憬，從書中學習與自己對話，觀察人生的價值，中文書的文言文厚度的看不下去，倒是看亞里斯多德（Aristotle）的著作及泰戈爾（Rabindranath Tagore）的詩，覺得很有趣，也隨書的內容來鼓勵自己，所以我認同沙特對「本質」的註解，人的靈魂與性格如同液體一般，本質是一個容器，不同的容器可裝油、可自由定義，就如阿馬克

思（Ken Mack）所言：「他們的轉變即他們的本性」，所以要瞭解自己的本質是困難的。

近日看了不少有關於基督教的書和影集，從創世紀到亨利8世，以及伊莉莎白女王，剛好也都觸及有關人的本質。基督教的福音為與神對話，不是基督教的教義為，如果要修練自我善良的本質，是需要不斷的自質與恩與約身，或是自己與自己對話，抵達正向積極的語句來堅定對善的執著，以寬鬆的心靈來消除負面的想法，以及用善不及善的對待。「生命影響生命」透過你善良的本質為出發，你將影響你周遭的生命。

我真教實踐，大量閱讀可以讓思想化為文章，這對書本得是點沒畢業的我受益匪淺，從紙墨劃刊使至今，我都自行書寫，能花點時間把腦袋裡的寫下，也是一種樂趣。炎炎夏日，我們還是要保持腦袋的清涼，多閱讀是可以降低腦熱的，朋友們，對嗎？

黃耀輝 寫給讀者

李則璋

本屆談到本質，談到的根本是建築，而建築為何重要，英國建築評論大師艾倫·坎波頓最近本屆的閉幕表示：「我們精心興建建築，是因為相信未來會更美好，因為我們相信，這將使子孫的禮物中，很少有東西能比得上偉大的建築。建築象徵我們對社會的期待，象徵我們不僅相信想像的力量，相信社會能夠不斷創新開拓。」

萬物的本質脫離不了自然，而建築物與自然的連結必須是與周遭環境合而為一。建設公司應為城市帶來更新的奇觀，帶給城市清新的生命力。大自然一直存在，建築無法創造大自然，是建築選擇了自然。軟體服務就像是被自然挑選，私力視為是認為重視每一個細節，當私本積極在建築物旁就像守護者一般，提供綠色的前置守護每一位住戶，形成建築、自然、住戶與軟體之間的無形情感連結。

如同軟體的軟性價值，「服務為本」是我們的使命。建築與住戶之間不是在交屋後停止聯繫，而是在與客戶接觸的初始就真心對待，讓住戶與軟體的關係就像建築物般永恆。服務上是軟體不可或缺的競爭力。我們竭力提供即時且實質的服務，首先是房屋售後服務，這是建築的基本命脈，也是住戶應有的保障，再來是生活品味服務，公設設計十分重要，但住戶經常性的使用更為重要，包括舉辦插花課程、瑜伽、舞蹈教學，以及品酒活動等等，不

僅提供優質的硬體，還要分享精緻的軟體服務，與住戶相互交流，共同享受品味生活。

從四季花園、悅顏到一書青，偉大的建築必須有其用途並屹立不搖，軟體是用百年工藝的精神去挑戰每一棟建築，在經過時間淬鍊後依然佇立在土地上歷久彌新，以因地制宜、以人為本的觀點，堅持以國際團隊打造原創建築，規劃最適切有聲與地域的產品，將建築品味提升到永恆的最高境界。此外，「美學為基」是我十分重視的要求，是軟體從上到下共同依循的原則，成為品牌的DNA，美學與內涵是相輔相成，內實與質感必須兼顧並重，這也都是軟體深層的品牌本質。

建築的意義就是讓生命更加美好，從0-90A學段的視角談及服務本質，從後的趨勢將是創新服務，將智慧聯網帶入建築亦是，企業必須無法創造與客戶的雙贏關係，創新是企業永續經營的關鍵，在未來智慧家居領域之中，包括能源管理、安全監控、健康管理、醫療照護等，均是高度整合性的跨產業領域應用，而我認為此種革新浪潮最重要的契機，在於住戶而言便是透過智慧建築打造更人性化的空間規劃設計，創造更便利的居家貼心服務，這也是軟體建設面對未來的目標與願景。

張奕


The essence of RuiFeng.
堅執根本

Van Cleef & Arpels

Haute Joaillerie, place Vendôme since 1906



Van Cleef & Arpels
Haute Joaillerie
place Vendôme, Paris



Back to the start

回到原點

萬物的本質是天然元素，食物的本質是自然原味，人的本質是尋根與初心。本期主題從本質出發，特別企劃雙悅觀住戶探訪，透過深度交流更貼近建築之本；觀到金屬設計，品味原生質地之美；走訪山中美術館一號廳，讓藝術深入藝術走向國際；輕旅漁光島金毛屋，享受毛式慢活態度，學習美法人生。

熟悉的美味來自家鄉，Hero Restaurant致力尋根，自創自創新式台灣料理；JL Studio則在異國大膽突破新加坡傳統小吃，表達華裔鄉情；若差想買吃點溫度溫暖心情，歡迎到日子初食，體驗自然優質家常味。此外，我們榮幸專訪藝術家李豐，在建築、植物、劇場與藝術之間走出自我之路。

本質二字滿語絀轉樸大，或許更深遠尋答案沒有是非對錯，亦沒有終止盡頭，找到原點初心，才有力量繼續前進，對吧！

contents

RUI FENG 2017

14 家居漫談 TALKING SPACE

曹其格 陳 / 蘇雲飛 嚴世平 採訪

本質生活 THE ESSENCE OF LIFE

30 九九轉下的一股暖流 / YU-HSIU MUSEUM of ART

嚴世平 訪 / 陳其南 吳廷志 採訪

36 漁光島屋 / MAOWU

海上漁村之屋

44 道地精緻美食再進化 / JL STUDIO

放棄沉淪的學成與家鄉

50 把溫度 吃進心坎裡 / 日子初食

葉宜潔 台京琳

56 異網蝦味 / HERO RESTAURANT

葉宜潔 台京琳

62 沿線永恆的純粹

WOO COLLECTIVE / SUS GALLERY / YESTUDIO

城市對話 TALKING CITY

70 家一處與植物的縫紉智慧

曹功勤 徐亦杰 李麗

品牌故事 RUI-FENG STORY

78 從存存紙

82 母親花窗

主 辦 人 | 李宜菁、沈其儀

策 劃 | 謝麗玲 蔡有秋 台京

企劃編輯 | 謝麗玲 台京琳

美 術 師 | 謝麗玲

採訪編輯 | 吳世瑋

採訪攝影 | 謝詩傑

文字編輯 | 吳世瑋

美術編輯 | 謝詩傑

發行日期 | 中華民國 106 年 2 月 / No. 8

地 址 | 台中市西屯區黎明路二段 954 號

電 話 | 04-22518608

傳 真 | 04-22515246


官 網 | www.rui-feng.com.tw

歡迎來電索取本刊物

凡本刊送電子版訂閱費贈送官方雜誌

活動詳情 請洽 04-22518608

讀者訂閱服務查詢專線 04-22518608



Customer Interviews -
A Voice of the heart

蒼萃相逢

豐富建築生命體 與悅觀住戶的對話與分享

建築是佇立的空間，需要人的情感與故事填滿涵容
而建築的生命，來自於人的理性創造與感性思維二者完美平衡

求新求變是建築創作不斷精進的涵養

唯一不變的是對「國際團隊、原創建築、品味生活」核心價值的堅持

— 堅信與時俱進和自我進化，自與知音相逢



TALKING SPACE

悅觀最美的風景是人
採訪銳豐悅觀住戶 王佩君

interview | 吳俊瑩 | art editor | 黃廷琛 | photo from | 鄧廷琛

Q1.

最初為什麼選擇銳豐悅觀？

當初正好有朋友住在四季花園，那時就對銳豐建築印象很好。我原本住七期，熟悉附近環境，因為地緣關係，決定幾家樓盤時還是鎖定七期建築。在悅觀試屋時曾直接到現場參觀，其實參觀的時間不長，但過程中整體的感覺令我舒服，也很喜歡，因此最後選擇C棟坪數較小，較符合我跟女兒的居住需求。

Q2.

您平常的興趣，以及最常使用的公設？

平常喜歡運動，悅觀最吸引我的就是公共設施，雖然新家目前還在裝修當中，但我經常到悅觀使用公共空間，例如，游泳池、KTV，每星期六也安排做SPA，宴會廳是我喜歡的地方。我住在27樓，宴會廳就像我家的餐廳，招待朋友十分方便，也有Lounge Bar，朋友來訪喝個小酒聊聊天也非常舒適開心，還可以到露臺吹風，看美麗的夜晚。

Q3.

建築是硬體，生活是軟性的，您覺得住在銳豐悅觀為生活帶來的變化？

以前的悅生活幾乎以工作和家庭為重心，自從加入扶輪社認識吳收、李麗麗入伙後就像再次重生。這處很有點特殊，但我每天都過得很開心，每個早晨醒來都是期待的。在悅觀生活覺得多采多姿外，更多了關懷與內心的喜悅。

因為銳豐，就有了第一次單車送養的體驗——

我跟李麗麗一起參加台灣基金會舉辦的「單車傳愛日」活動，我不太會騎單車，但此活動讓我覺得十分有意義，因此決定挑戰不長長的單車運動。沒有腳踏車的我就去租來U BIKE，我覺得只要有心參加所有問題都不是藉口。連記得大清早騎到集合場地，一路上很緊張怕摔倒，但是到了現場看到這麼多人參與這項活動，內心很感動。最後我們騎進受訪者家中，將愛送到需要的人手中。同時也覺得自己很幸福，我覺得這些活動的意義不在於送這一輛，而是讓更多人關注弱勢議題，希望下次能帶女兒一起參加，一起體會愛家內心與助人的意義。

Q4.

您最在乎居家生活的哪一個環節？

買房子最主要還是看環境，雖有鄰居互助，不只是大人互動好，小孩也要有小夥伴，如果找出讓工作女兒也有归属感，讓我覺得住在這裡很安心。吳收一直是個很關心的人，就像大學校熱情感佩身邊的人，經常在她親自下廚的晚餐，邀請我跟女兒去用餐。還記得有一次參加吳收先生的生日派對，現場氣氛就很溫馨的，當下讓我覺得多了好多人，覺得很溫暖，我很喜歡這樣的鄰居，我覺得悅觀選擇的規劃是人！

Q5.

想對銳豐建設說的話與建議？

購買第二個銳豐的建築是一筆貴，準備給父親居住，我十分信任銳豐的品質。建設是良心的事業，我一直看到銳豐的用心跟堅持，希望未來可以找更多更好的標的物、繼續蓋好的建築。另外，因為公設使用率高，希望建築與空間設施的保養不暫停續下去。延續銳豐一貫的高品質。

建設是良心的事業，
我一直看到銳豐的用心跟堅持，
希望未來可以找更多更好的標的物，
繼續蓋好的建築。



TALKING SPACE

銳豐建設的品質已經形成一種文化 採訪銳豐悅觀住戶 徐少克X李怡菱

interview | 吳怡瑩 art editor | 羅詩傑 photo from | 羅詩傑



Q1.

悅觀的公共設施與您的生活連結？

李：因為上班很累力大，工作繁重，體態卻非常需要運動、綠地，以及健康的環境。而我最喜歡三溫暖、SPA區，還有一樓的玻璃光金咖啡廳，將大廳與會客空間作區隔，用二樓式規劃讓我們保有隱私，原木與石材的搭配非常柔和美麗，整體挑高空間讓賓客感到放鬆，透過玻璃還有綠植或跟水瀑風景，我很喜歡這裡。

徐：一開始就十分喜歡悅觀的健身房，我喜歡跑步，也需要有空閒讓我每日運動，悅觀的健身房在R樓，這是非常棒的空間規劃，跑步機就面對一整面弧形落地玻璃，站上去可以看到很遠的視野，整個七期的日夜景，還有錯方的天空山道，就覺得最高樓層也是最貴的地方留給公共使用，而不是拿去銷售，這點難能可貴。另外，悅觀在七期角地的基地不算非常大，但是卻可以設計33米無邊際泳池，這也非常不容易，代表從最初的設計就十分用心，直到現在成屋公設使用率也相當高，這是大家有目共睹的。

很多企業家只會花心思在拓展新建築，
但銳豐用心經營社區關係，
讓社區住戶就像一家人。

Q2.

心目中理想的家的樣貌？

徐：自住型第一考量是建商，建商要有品牌、有信譽、有品質，國際設計師也是一個要素，可以讓建築視野不一樣，可以融合深度文化，外觀與公設均要達到一定水準。環境方面鄰居很重要，機能也很重要，可以走路運動，像我每天都要走一萬步，夏綠地園道就很適合。另外我喜歡住高樓層享受居高臨下的感覺，室內格局與動線需要採光通風，我覺得悅觀就非常合宜。

李：我重視的就如同徐醫師所說，要有空氣的流通、乾淨的水源，我喜歡自然健康的家，家人才是最重要的！

Q3.

請問您對銳豐建設的品牌印象？

李：我接觸銳豐建設很多年，以一個建設公司來看，工法細膩，講究細節，工程結構樑柱打，對於營造的各種堅持與可求，令我十分安心。第一件大樓作品四季花園完工後，讓我覺得滿意度很高，因此決定買第二個建築銳豐悅觀，一直到一審齊，每個細節的建築我都有買，雖然作品各有風格，但是高細膩度是共通點，就像藝術品值得典藏，富有內涵且經典的百年建築。

徐：銳豐建設的品質已經形成一種文化，很多建設公司應請國外設計師來規劃設計，不見得蓋得出來，但是銳豐可以，一直以來跟標本少紀夫還有貝爾高林合作，建築十分有質感，這是工法與用心的問題，專業跟細節度就是不一樣，我覺得這是很困難的。

Q4.

覺得銳豐建設特別之處？

徐：銳豐付出很多心思經營社區文化，讓軟體更好，所謂軟體就是人，讓每個住在裡面的住戶都感到開心，這也是銳豐很重要的一個特色，需要自然而然去形成，需要時間去累積，不是一蹴可幾，很多企業家只會花心思在拓展新建築，但銳豐用心經營社區關係，讓社區住戶就像一家人。

李：常常一般建商與住戶的關係僅止於契約，如何把很多鄰里經營起來變成一個大家庭，讓建築物更有價值，人和人之間最難的是相互連結，銳豐一直積極經營這塊領域，在過程中扮演不可或缺的角色，陪伴著悅觀形成優質社區文化。



TALKING SPACE

一起分享，一起品味
我們很喜歡與大家相聚
採訪銳豐悅觀住戶 林伯崧X王靖雅

editor | 吳佳宏 art editor | 蔡詩萍 photo from | 蔡詩萍

Q1.

最初採購銳豐悅觀的因緣？

七期我住過兩個建築，當時朋友在預售時就已購買銳豐悅觀，直到交屋時期我觀看了建築外觀、公共設施都做得非常好，非常人性化，尤其建築材質也使用得相當有質感，因此決定跟朋友購入悅觀，並搬入新家。公設部分，我覺得健身房很實用，弧形健身場地讓視野是放射狀的，位處高樓層七期盡在腳下，運動起來心情自然開闊；而宴會廳是我最常使用的地方，專業的廚房設備邀請主廚現場料理美食，在家就像在星級飯店一樣享受，更多了自在，邀請朋友來作客賓主盡歡。



Q2.

居住品質悅觀至今的感受？

一般豪宅大樓都很注重隱私，所以鄰居之間比較沒有悅觀熟絡，悅觀悅觀很有豪宅的氣度，建築、公設、物業管理都讓我覺得很棒很精緻，週密性也很夠，但不一樣的是，悅觀的鄰居互動非常多，不論是社區活動的參與，或是從鄰居變成朋友，讓一棟建築不是冷冰冰的，是很溫暖的，我們算是很早搬入的住戶，現在大家都裝潢好了，越來越多人住進來，越來越熱鬧，好鄰居是很難得的，用錢也買不到，這是我覺得悅觀很珍貴的地方。

Q3.

您所重視的居家環境要素跟生活模式？

七期的地段好，生活機能也相當優質，鄰近交流道、74號交通方便，旁邊就是新光三越與大遠百，購物、飲食、娛樂都在生活圈裡面，還有寬綠地公園、歌劇院，平時散步、看看表演都相當適合。

我的工作需要台灣越南兩邊跑，常常出國在外，現在住在悅觀，有好的鄰居互相照顧，好的環境好好生活，就能夠很放心的讓老婆小孩待在台灣，讓我沒有後顧之憂，心安定了，才能專心我的事業，這是我很重視的。

Q4.

您的興趣、喜歡參與悅觀哪種活動，以及改選之處？

平常我喜歡一些精品類的事物，我覺得悅觀精品有一定的建築感，公司的品牌、建築物、公共空間以及團隊，ART DECO風格顯得很有國際精品質感。

最喜歡參加的活動是品酒會，每個月我跟老婆都會一起出席，每次挑選的餐廳都不同，可以品嚐各式各樣的美食、美酒，並邀請專業的品酒講師，介紹酒的產地、製程、如何品酒等等，增加这方面知識，透過品酒活動也認識更多各行各業的朋友，最大的收穫就是生活變得豐富，能夠一起分享，一起品味，讓我們很喜歡與大家相聚。若有需要改進的地方，就是希望未來能夠辦更多的活動，並且要一直持續下去。

Q5.

想對悅觀建設說的話？

我覺得悅觀的服務很好，只要我們有反應問題就會馬上改善，可以站在住戶的角度為我們著想，例如我們一開始搬進悅觀，有一些使用上不清楚的地方，都有專人耐心地幫我們解說服務，侯威謝李總跟沈副總經營的這麼好，他們也很親切沒有大老闆的架子，從建築交易到最後變成朋友，讓我覺得很安心也很難得。



好鄰居是很難得的，
用錢也買不到，
這是我覺得悅觀很珍貴的地方。

Architecture is the essence of space,
the space is the essence of human services.
—John Portman

The Essence of Life

本 質 生 活

關於本質

約翰·波特曼曾說：「建築的本質是空間，空間的本質是為人服務。」

在剖析建築構思結構、挖掘設計肌理不斷深入探究後

我們歸趨於本質，歸趨於感動

YU-HSIU MUSEUM of ART

走訪南投山中 有詩意的美術館

「選在九九峰下，
只希望能在藍天白雲、翻綠盎然的大地上抹上一道淡淡的色彩
它或許不是很驚艷，但希望你會感動
尤其在雨中或雨後的九九峰，清淨的有如人間仙境
似乎天、地、人都可以融合在一起。」
—毓繡文化基金會創辦人 葉毓繡

九九峰下的一股暖流

藝在窗外，來一場說走就走的想像吧

editor | 吳俊瑋 art editor | 羅淑萍 photo from | 駱毓英攝影、楊鈺婷

流水榭的掌聲 一路支持台灣藝術

從駱毓英文化基金會到駱毓英美術館，歷經十年发展历程，2007年開始企業家吳美英、葉毓麟夫婦致力投入藝術領域的培育與贊助，首先贊助台中市文化局青年藝文家徵選計畫，幾年後緊接著於新竹教育大學成立駱毓英藝文空間，直至2012年開始籌備建立駱毓英美術館，由建築師廖偉立擔刀設計，期及當初籌畫建築師的原因，能長談一切都是緣分。某次去誠品買日本建築書籍，三個建築展覽看到廖偉立的作品，「台灣多久才蓋一個美術館、為什麼要請外國人來蓋，而不是台灣人」，一直念到願意雙方合作的契機，「大自然是主角，最美的就是樹，我家一個「精緻、低調、俐落」的美術館，能夠與山林融合」能力提出訴求，自建案將自由發揮專業，因地制宜運用中國自然一取、二引、三適的手法，以流水榭為建築主體，2014年落成開幕，被評為「精緻的精

緻、空間的詩感」之作，並獲得台灣建築獎殊榮。

讓下種子 推動兒童美術教育

駱毓英館都是以「當代寫實藝術」為定位的私人中型美術館，重點不在典藏，在於推廣台灣藝術家走向國際的平台，並且力行於兒童美術教育，談及為何決定落腳在南投，「很多在地人一票子沒有進過美術館，台北多一個展覽館所談，你在這邊就顯得讓人夢想，每個地方都應該要有美術館」。台中區域資源分配不均，能長期講美是業從生活中開始落實，是要從小開始培養，因此駱毓英美術館開了一連串「我的美術課在美術館計畫」，透過募款集結社會資源，安排交通、伙食、專業導賞人員以及志工等等，以美術館為教室，以藝術家為導師，邀請中部地區各鄉鎮中小兒童到駱毓英館一日美術課程教學，希望兒童的美術教育不是從印刷品、影片

中獲得，而是能夠親眼看到藝術家的原作、世界級的作品，記憶就只會一個機會，讓他們未來可能不同，院長說「老師就係下水這會不和水洗，今天上了美術課不知道對孩子有沒有影響，但至少你很开心，在你心中有了一顆種子，可能三十年後才發芽，這是傳統的觀念，雖然不是每個人都會發芽但還是努力種播行，教育是我們最重要的工作」，每當從小孩的眼神中看到一抹光亮，駱毓英就知道，執行這個計畫是有意義的！

讓藝術無 全世界都是我的美術館

駱毓英的核心價值也在作為台灣與國際交流的藝術平台，一直以藝術為主軸的典藏計畫，並積極的提供台灣優秀藝術家海外展出或獲得欣賞獎項，提升台灣藝術家的知名度與水平，「我想把台灣的藝術帶出去，把國際的創作帶進來」。

2014年展出《身體風景Body Scope》由華西亞、芭索尼尼Pierluigi Piconi、邁迪多元媒材作品介紹並反思近十五年來的新奇精華，藉由在另類生物探討當代生物學議題與現代消費體制。此次2017年大展《浮光之舞In Limbo》由邁、納德濃的Odd Nerdrum，是當代現實詭証、詭証藝術大師邁、納德濃對於亞洲地區的首次巡展，意義非凡，其作品與美



駱毓英美術館的一隅，展出由藝術家羅丹所創作的「牧羊人」。

MAOWU

跨一座橋 恍如隔世

古名三鯤鯓，因船隻在夜間擱淺點燈、遙燈望去，

海上遙傳點點漁光，因而得名。

這是一個連台灣人都快遺忘的小島。

島上唯一對外連結是漁光大樓。

毛森江出生台灣，從小嚮往於漁光島願景藍圖，漁光是與毛屋一直
是他的夢想，藉由建築讓台灣文化、台灣文化得以永續而永存。

漁光島

地址：台南市安平區漁光島19號2、3號

電話：06-291-2113

任何一律以電話預定，訂房時請告知為團體住戶。

於平日入住將享有住宿優惠。



漁光島居

海上居住之境

Author | 毛森江, Xu Lian | 編輯 | Janna Fan | 攝影

以人為本 提供百年後的居住

漁光島泥土是一種歷久彌新的材質，能夠依存自然、能夠呼吸、能承擔有生命、及對彈性空間無窮自為美感，融入植物、原木、流水、光線每天自然元素，無時無刻都有花草樹木於身軀，就像在白紙上作畫一般，成為層次豐富的這個空間，而它也是最真的材料，但完成這漁光島泥土的其實是最本質。

毛森江說：「人的需求是真，建築的規劃是人，空間的規劃是記憶。我們的規劃是五十年的建築。」建築與人是最共生存的關係，毛森江在其建築中，最在乎的是以人為本的生活本質。漁光島水質佳和這座綠生態島在百年以後依然保有綠意盎然，留下的記憶將轉化為可持續的歷史與文化，將歷史與當下同時也設計未來的發展。

保留建築工藝 規劃綠生態環境

漁光島、毛森、毛森子之後，金毛屋將以一種的漁光島建築風格，佇立於

漁光島上，雖然各自比鄰但每棟建築的情況大相逕庭，像魚鱗的鱗的由毛森此次挑戰和型建築手法，基地形狀不規則十分罕見，和建築造型不規則可謂一大挑戰。更何況海水混凝土是一種難度非常高的工法，也是最昂貴的一種材料，以鋼鐵混凝土牆內嵌片板，和該精準的計算與知，精準的混凝土配比，每次操作僅有一次機會不能重來，這也挑戰著建築團隊當初規劃的精準度，以及施工人員對於細節的堅持，耗時三年終於完成。

金毛屋和樓對建築與空間的印象，因漁光島環境淡水池，就應選擇在水池的建築風格，利用戶外環境不一的池境與樓樓，打造氣派整潔的外觀結構，為了將陽光引入，採用大面積玻璃以及抗海水腐蝕特性的材料，讓光與影在空間中流動。

保留建築傳統 室內採用生活理念

內部計劃分成一二樓，一樓為大廳空間，有客廳、書房與自由空間，像家裡而非商業的真實讓主人

「漁光島毛屋，一直是我的夢想，
一樓樓，二個世界，世外桃源。」
——毛森江



光、影、水與空氣在建築
空間中流動，讓人來此具
「毛式建築」的樣貌。



一樓為高堂堂人房，二樓為高堂堂睡房樓層，上下層樓為透視開空
之設計，適合喜歡熱鬧且想讓空間內人脈更複雜。



金毛屋轉動融入生活，讓它不僅是世俗的空間，更是與別人分享生活的場所。

們徹底放鬆身心，毛森江特地設計挑高三層樓的獨立宿舍，垂直穿透式格局配置特別注重共享概念，一樓為主臥，二樓是懸在半空中的起居室與茶室，三樓則是小閣樓房別有洞天，以小空間打造舒適的安全感。入住者可在同一間房中垂直上下移動，擺脫既定日常空間概念，成為每處都帶來驚喜的夢幻居家模式。內裝選材上可見多種木質調，例如美國橡木的綠漆、柚木地板、冷杉几檯、橡木浴室、花梨木和緬甸柚木的訂製家具，堆疊了一定令人心緒沉靜的氣息，全身每處細節好像也不自覺舒緩起來，金毛屋就是有這種特殊魔力。

Henningsen的紅色皮革FH419與CH445 Wing Chair在客廳各置一張，北歐Carl Hansen的家具更是屋中的亮點，來住旅人能夠使用這些經典家具家加，體會橫貫造暖的空間品味，感受到主人對生活的熱情與待客之道。

享浮生之樂 慢活是簡單學習的

旅人來此，體驗毛式建築生活與閒散小島光景，是都市裡難得的淨土，遺世而獨立，多了更多時間與自己對話，甩掉紊亂已久的思緒，在這裡，慢活是最基本的生活態度！台南美食以小吃聞名，金毛屋也推出早餐與下午茶服務，招牌台南風味牛肉湯、虱目魚鹹粥，飽足一番後出發去，單車代步悠閒漁光島，欣賞港岸對面，看著對岸採收車庫卸卸；走訪清光緒年間的老屋、百年廟宇，賦予心靈不一樣的溫暖，您也可以憑息踏浪漫步、賞竹月牙灣，觀看夕陽西下滿天紅紅臉，再愜意不遑。■





Tom and Resort

 PLAZA

我的城市365天

咖啡店點T&R PLAZA 品牌咖啡館
重新設計建築風格 重新大地的綠意
秋意咖啡和紅豆 遇見美古咖啡
全年精選咖啡 每日的早晨咖啡

2017 吳寶春點心店
2018 COMING SOON



椰漿飯 (Nasi Lemak) 可說是馬來人的日常飲食，Jimmy 使用椰漿飯材料製成香米、椰漿、香茅、乾薑等製成米糕，以作基底取代炸蔥加上自製伊香碎醬與黃瓜粒，大馬行道的煎果更添傳統風味。

JL STUDIO

東南亞飲食熔爐

島嶼海峽地理位置
讓新加坡成為多元種族文化的移民國家
也讓新加坡傳統飲食呈現豐富多樣性
廣納華人的肉骨茶與娘惹菜、馬來人的沙撈
印度人的咖哩，還有英國的下午茶文化……
這個東南亞飲食大熔爐
百年以來揉合新舊、交匯東西
用最原始之食，相互觸動啟發、交織吐納
至今，它依然不斷進化……

JL STUDIO

地址 | 台中市南屯區洪雲路489號

電話 | 04-2380-3370

食在文化 食在共融

新加坡是一個多元種族文化移民的國家，華人、馬來人、印度人等等，曾經還是英國殖民地，自然也發展出多元飲食文化。但對客人一開始比較不熟悉東南亞口味，但經過溝通了解逐漸接受，堅持只能微調，保留原本的新加坡料理個性，但也有客人說吃完勾起想飛去新加坡旅行的興趣。讓Jimmy十分感動，「我想要客人來不只是吃飯，希望很多回憶、很多感情、有更多背後的文化背景。我覺得共融很重要，這才會與客人有連結」，聊及喜歡台灣的豬油拌飯，認為豬油融匯許多台灣傳統習俗，是製作小吃與糕餅的食材，因此他也将豬油搭配五印釀成菓乾麵包沾醬，這道菜融入Jimmy對台灣的印象。

Jimmy說他的料理思維中最常出現的詞彙是Why not，「為什麼不可以，我很常問自己」，就像肉骨茶為什麼一定是滷食而非乾食，在JL的肉骨食是以三無一煮出爐，排骨部分先煎燻再以肉骨茶香料煎烤，將煮中的肉骨茶滷倒入鑊裝豬肚、豬舌與珍珠洋葱的碗中。湯頭包含八角、肉桂、甘草、薑粉、白胡椒等香料，最後搭配功夫茶，清爽也淡超乎一般對肉骨茶的印象，值得一嚐。■



1 2
3

1 燒製牛肉成同室熟野鹿地為牛心切，肉質彈牙肉汁四溢，一夾是炸牛筋薄脆脆片提供彈牙口感，這款甜芥末與紅寶醬與尾油釀製【Achar】十分對味。

2 這道燒製安南粽子糕【Khan Phe Tee】，外皮酥潤，一口吃下是鬆脆卻耐嚼，與煎粉麵的滑溜，是夏日消暑小點。

3 香煎肉骨茶取湯分體山明，煎過肉骨茶配上肉骨茶湯，豬肚、豬舌與珍珠洋葱，清爽也淡帶了煎製的結實香氣。

日子初食

餐廳地址 | 台中市五權路豐北北路24號6樓4號

聯絡方式 | 0975 892 139

FOOD OF THE SOUL

日子初食

尋人常說，想念日子的菜

如果你吃的是華蓋裝潢、服務備定、精緻餐點，日子不會是那麼

像如果你想吃心理的滋味、回家的味道、人與人間的珍貴

那麼推薦你到日子初食—專門給心吃的料理

天天過日子，日子的好處，每一餐當下我們把自己與食物好好
做連結，就是體悟食物的本質。

把溫度 吃進心坎裡

家常菜 日常味

editor | 吳俊哲 art editor | 蕭詒譯 photo from | 蕭詒譯

依循時節 吃原味

這天我們一路走走停停，沿著溪邊回家的沿途光景，來到日子初食，門前清幽的綠植栽、雙鴨草草的招牌，加上簾時節更換的木牌，推開木門空氣中瀰漫著飯菜香，老闆娘叮嚀正在與用完午餐的客人談天，陣陣歡笑。「日子初食」四字顧名思義是以日子為出發點，老闆娘叮嚀解釋：「日子一年有365天、24個節氣，每15天植物都會呈現它最美的狀態；而初食，就是食物的本質，我們的醬料、醃漬品都是自己做的，調味也沒有破壞食物的本質。」在日子初食，與其說來到一家餐廳，不如說到朋友家的廚房幫廚作客。

自製醬料醃菜 標榜屬於風韻

店內陳設別有一番天地，古樸的調性都涉獵少有，如同一般的廚房裡有新鮮食材、醬料、納豆瓢盆、還有一個忙裡忙外招呼的女主人。空間裡聽有叮嚀的爽朗聲音，不同的是，使用器皿是陶藝家獨一無二的創作。而

醬料則是叮嚀親手製作醃漬，其實日子初食一開始是醃漬工作室，「我喜歡吃也有興趣，就開始做醬缸，一開始只是工作室招待朋友吃，吃久了就變成現在這樣子」，叮嚀幽默的說，醃漬菜需要溫度、溫度精良的控制，並且不斷的嘗試與創作，伴隨著日，藉由紅漬慢慢熟成、慢慢熟化，醃漬者也隨之一起成長，相反於現代速食，醃漬菜是慢熟的感受，在傳統與新食之間的沉積。

醃菜黃魚當中的醃白菜即是出自叮嚀之手，採用老水、辣椒、薑、花椒等香料，加入純酒，至少在缸中醃漬30天以上，並且溫控26度，天然醃漬手法讓醃白菜只限於冬天製作。黃魚入鍋後，分解魚的蛋白質、膠質，釋放鮮味，先煎再燒的手法讓魚料理多了稠氣與口感，加入嘉義農莊醬油，搭配醃菜調味，自醃醃菜的特色是能越煮越鹹，恰到好處的自然酸度讓能在口中回甘。順帶一提，店內陳列各式醬料與醃漬菜色，都是能夠販售的產品，把獨家好味道帶回家。



「日子初食的料理是給有感受的人吃，能夠讓客人暖心開心，就是日子的價值。」

「料理的價值與價格要等值，
有時候價值還會超越價格。」

是新鮮優質的食材！

新鮮土豆就是「靈魂」的料理，使用四川麻辣豆瓣醬、各式香料，光是醃漬就至少二小時，加入台灣真產高鈣薯、川燙定色的茄子、口氣微辣的糯米糍粑，並且使用薄藕粉勾芡，起鍋後香味撲鼻，辣味微進口中最後襯托出蔬果的象徵。

創製者李登的「九四菜飯」

令人念念不忘的還有這道泰式豬腳，美腕里肌肉經過醃漬處理，入鍋乾煎後，灑點豬油上自製泰式辣醬，開胃的豬腳辣味讓肉質更鮮美，不自覺多吃幾塊！此外，台灣真產花蛤炒雞翅，添加西班牙初榨橄欖油爆香，鎖住蝦子甜份，雞翅加入泰國青檸自然出水，並且融入密許天然白胡椒，脆爽的鹹味佐鹹蝦更清甜，亦是讓人印象深刻。

間及在日子最開心的事，打象巴掌，「我們的客人都很可愛，來吃飯還帶伴手禮，當客人說「很好吃，我覺得就夠了，家都信得」對話簡直白充滿正能量，來日子吃飯就像在家，與自己動手拿、煮自己炒，吃的是無菜單料理、家常料理、有溫度的料理，還有手炒醃漬的醬菜與醬料，以及打雞的用心，都是只屬於日子和食的味道，不代表它是最完美的，卻是別的地方無可取代的。」

無菜單當日歐文「五味平衡食桌」

日子的菜色十分多元，馬來西亞、印度、台灣以及中國八大菜系等等，以亞洲風味為主，開業至今兩年多，甚至有老顧客幾乎每週都到，百吃不膩，為了不讓料理作業變成日復一日，要讓自己保持良好愉快狀態，打雞選擇一週營業三天，「我不能天天開業，因為沒辦法複製，每天都是新的創作」，第一天晚上就要規劃新菜單，首先決定主菜，接著搭配食蔬、配菜，口味取決於自製醬菜與醬料，強調一桌菜必定要有無甜苦鹹鹹五味，每一道菜必須以「破」的方式給予味覺全新滋味，讓用餐是有起伏有韻味的，簡潔是平衡食桌，讓料理產生協調性。打雞坦言，剛開始上市場採買像是在打仗，如果尋找不到合適的料理，整張菜單就必須重新說服，不僅速度要快，還要買對時節裡

HERO RESTAURANT

英雄回歸

「英雄不怕出身低」蕭淳元主廚自謙取名為英雄餐廳
與林凱維主廚兩位經過世界米其林的洗禮
闖關光環再次回到故鄉
用料理讓更多人看見在地台灣

Hero Restaurant
餐廳地址 | 台中中區五權一街17號
聯絡方式 | 洽詢請電 Hero Restaurant
18 點後訂位

「英雄不怕出身低」蕭淳元主廚自謙取名為英雄餐廳，與林凱維主廚兩位經過世界米其林的洗禮，闖關光環再次回到故鄉，用料理讓更多人看見在地台灣。

島嶼根味

新世代 台灣味

James | 吳光六 | Art Director | 鄭志偉 | Glenn Chan | 鄭志偉

從草創台灣起家

前身全球頂尖大名鼎鼎的Hero Restaurant 英雄餐廳，販售從台中美西澳歐菲斯內，原本就吸引不少台北客、外地客慕名前去一嚐美味。如今的英雄效應更勝一籌，新穎卻有深遠的料理概念，不只受到年輕族群喜愛，中部的遠端老饕們也常常是座上嘉賓。兩位主廚的來頭不小，憑淨元主廚曾在職立業近小月，台北侯布雄、日本BUJARI | Ristorante Tokyo 派其林餐廳、三牧義大利菜、西林旅館主廚則是對法國Auberge la Fenêtre, Courmairon 米其林餐廳研究法式料理，兩位都是滿地哥大學的同學。昔日歐美地獄今日四字聯袂風格，可以大玩創意，讓帶有自成一套的風格，訴說英雄們想表達的概念，以及為何放棄國外餐飲機會而回到台灣發展。阿光主廚笑稱：「我們決定回來，以中餐為主軸，加上西餐的技巧，把台灣的菜推廣到世界，在國外做菜是幫他們發

揚光大，我們要回來做台灣專屬的菜，是新台幣菜。」

奇蹟主廚與文壇上的秘密花園

眾所周知，阿光主廚不只開餐廳，還要下廚當農夫，英雄餐廳只供應晚餐時段，白天的時間向是供應台中南投，一週至少也要40多分鐘的車程。在自耕菜園裡種植蔬菜、香料以及可食用花卉，起初自學自種，受到不少挫折，經過老師指點才逐漸美侖美奐至今。所謂的「當時」非常重要，每種植物都有它適合生長的季節時序，當然地域、溫度、土壤都是十分關鍵的要素，僅僅費心勞力，堅持從產地到餐桌零距離，以自種、新鮮、安全的食材入菜，阿光主廚不覺辛苦，淡淡地說「南投空氣好水質好，路邊發芽了就好」，實化為餐盤上風景，一切都值得了。

「檸檬花明英雄花園沙拉」大都使用自種食材，是一款春夏氣息十足的沙



「我們要回來做台灣專屬的菜，一種新台幣菜！」



冷盤，一擺上桌繽紛配色立即使人心花怒放，使用超過三十種可食用香料花卉，包括家鄉的杜鵑布、鹿角A菜、番茄、糖菜莖菜類、琉璃苣、秋海棠、馬鈴薯、羅漢薄荷等等，加上自製活性胡椒粉、紅糖、薑、中和花食的寒性，滷入些許巴西米克酸、岩神橄欖油，豐潤口感，最後上桌前還要噴灑上茉莉花油提味，散發所有香氣合為一體，入口難阻其陣滋味層次分明，彷彿置身花叢之中。

平時不食 台式小吃化身饕餮節
英雄餐廳隱身巷弄，日式簡約的宅宅加上小小的枯山水庭院，讓人不禁靜下心來好好吃頓飯，餐廳裡除了麗日的木質吧檯，添著就是牆上大大的四個掛字「不時不食」，出自論語，引申為非當季食物即不食用之意，這也是英雄餐廳料理的核心

嚴高料理「煎乳鴿」，以低溫慢烤手法，搭配中式柚干果醬汁，以及高化烹調的天然柚干果醬汁提味，點綴夏季蔬菜與可食用中藥。

精神。

前菜「漁光鳥野」亦是此理念，林凱雄主廚說：「大約三到九月，這料理的精華是肥美，我們特別選用台灣漁光鳥鮮到，鹽漬或是來自台灣傳統小吃野軍。」若不是林主廚解釋，單憑以外型難以想像原形竟是到宰！由於這菜味道較重，因此在表皮的部分以加入蔬菜汁的方式中和味道，同時也灑色澤菜綠，橘色醬汁使用番茄基底，就像傳統的甜辣醬，檸檬醬汁則是海鮮的絕配，再飾上琉璃苣、食用花卉、生菜使口感更鮮脆爽口，一口咬下內飽飽含蛋黃、薑蔥海菜、鮮菇、茴香，融合了豐富海味，頓時勾起兒時的回憶，一填填好便極且擁有台灣靈魂的料理。

結合在地食材與文化 創意Hero Style
另一道英雄餐廳的經典料理「煎菜乳鴿」，林凱雄主廚表示：「乳鴿入菜在國外十分常見，我們找到煎菜來放

鳥的乳鴿，在地食材的品質不輸國外，這道也是我們推廣的經典菜色。」乳鴿本身以低溫手法烹調，搭配的則是中式梅干菜醬汁，高化洋蔥的天然甜味平衡醬汁鹹味，當季的油蔥花能襯著這菜鮮活了起來，一旁的自製吳芋類似chips增加酥脆口感，最後以大湖草莓提味菜肉與甜點作為餐宴結尾，此次餐舞台中不同以往提供侍酒服務，能夠推薦合適的佐餐酒、甜點等等，也融入更多以酒入菜的創意。

談及對顧客的要求，陽光主廚笑說：「食物很主權，我們的菜是有想法的，客人只要吃的開心就好！」這種開心所寄、不為取讚的表達方式，我們吃到了滿滿的Hero Style。■



整隻自製檸檬魚！以高溫快炒方式，包圍以蛋、椰油海菜、鮮菇、岩香內飽，這道蛋包檸檬、檸檬醬汁一齊食用更鮮美。



METAL COLLECTION

冶煉永恆的純粹

不變身段與亙久光澤

時而彰顯有形固態的堅定 時而一展狀體液態的柔情似水

曾經的 高壓熔爐 都將被你的高貴反燃殆盡

從不造作 從無雜質 專注於延續著原生的姿態

煥發金屬質地之美

物.

Woo Collective

隨著酒液漫過匙身

editor | 吳佳志 art editor | 賴鈺萍 photo from | Woo Collective



每杯酒，都值得一個美配的機會；每個人，都值得為生活的美飲一杯。

銅被譽為會呼吸的金屬，是僅次於金和銀、世界上第三貴的金屬。歐洲皇室與日本宮廷都用喜愛用銅器盛裝酒液。中國自古則使用銅板放在井底淨化水質，具有安全、無毒、讓口感溫醇的特性。

銅工藝在1870年代曾是台灣極興盛的技術產業，隨著歷史與時間早已沒落。2015年物Woo Collective成立，團隊由4位年輕女生所組成，追尋傳統與創新之間的價值，向鹿港現今國寶級大師陳萬能先生學習打銅並深入在地文化考察，致力復興傳統文化，創造東方調性極質詩意的居家銅器品牌，傳達「專注、深刻體會當下美好」的生活態度。

浪漫靜酒器最初以FlyingV慕我專業初試時聲，歷經3年研發，嘗試6類品項、85種功能、634款造型，篩選出18件打樣測試，最終誕生市售的2款產品，並於2017年榮獲德國紅點產品設計大獎。獨特的螺旋紋造型增加酒液接觸空氣面積，更能誘發醇酒綻放層次香氣，其最大特色在於「純銅」材質適用於各種酒類，使酒體更醇厚，口感更圓滑，酒球系列適合紅酒愛好者，酒針系列則適合威士忌與烈酒使用，做為台灣第一款純銅製酒器，也為台灣的品酒文化帶來新的選擇。



SUS gallery

沖靜的大和美「鉄」。

editor | 高志強 art editor | 蔡博賢 photo book | 馮CASA · SUS gallery



來自日本新潟的SUS Gallery，從製作保溫瓶起家，擁有知名鈦金屬加工技術，SUS即是Stainless Used Steel與Sustainability兩層意義所結合，融合高品質金屬素材、設計元素、職人工藝以及可重複使用的概念，創造出SUS Gallery獨有的核心價值。

鈦金屬材質穩定，重量精巧只有鋼的一半，是醫療器材經常使用的高級材質，SUS Gallery雙層真空鈦金屬系列，是品牌採用高難度加工技術所製成，超薄鈦金屬雙層構造，將雙層空心設計抽成真空，除去傳導溫度的介質，讓真空構造可具備高保冷性的效果，讓嘗試在杯中放入冰塊可保持7小時不融化，十分適合夏日飲用涼品、果汁、熱飲等等，保有如調理的平衡滋味，亦有各種尺寸，讓這款不同款式都有最恰切的搭配，涼解度給今夏！

在抽成真空的過程中，超薄的外層鈦金屬，會受到氧層影響，像像收縮，形成表面微妙的起伏，造就雙層冰冷外型以及如同雲般的結晶，增加特別手持觸感，也讓每一只杯子擁有獨一無二的光影與表情。SUS Gallery可謂科技技術與傳統工藝的結晶，彰顯優質內斂的「大和」精神，讓品牌在2010年被選為日本國禮，是向來贈送予各國元首的精工禮品。■



此處是製成杯果汁、啤酒、氣泡飲、咖啡調飲，以SUS Gallery的飲料常用以送禮，具備高時常保溫保冷功能，還有自備不銹鋼手勺配件！

物外設計

Ystudio

拾筆 感受書寫的重量

editor | 吳佳佳 art editor | 歐陽瑋 photo from | 物外設計

由兩位年輕設計師廖宜賢與楊格，2012年創立物外設計Ystudio，品牌認為越是重要的訊息，越應該依賴傳統的書寫工具透過書寫，我們可以仔細思考表達的意念。因此，以「感受書寫的温度、文字的重量」為起點，採用紅、黃銅材質，設計Stationery文具系列。曾經嘗試木材、陶瓷等天然材質，最後決定以銅金屬打造筆身，以最直捷的方式讓使用者在握筆時便能感受書寫的重量與力度，堅持沒有任何表面處理，銅金屬會依使用者與環境不同而生各種變化，希望藉由不斷的使用，讓筆身表面留下屬於自己的手澤，體會並且享受銅金屬獨有的素材之美，正是其魅力之處。

品牌最暢銷的黃銅筆已經累積賣出一萬八千支以上，逐漸在歐洲與日本市場展露頭角，並獲邀至倫敦、巴黎各城市參展，揚名走出國界。然而，物外設計始終秉持台灣在地工廠製作的理念，由於設計產品通常量少且製作困難，許多老工廠與師傅拒絕接單，最後在不斷努力尋找與溝通之下，終於成功將本土新銳設計概念融合在地老製銅工藝，讓品牌多了一份人文傳承的況味。 ■



「物外」之名，源自沈從《浮生六記》：「且觀小器物，必顯其敦世，故時有物外之語。」亦多久沒有觸起電腦，用心體會生活件件小真美好事務了呢？

LEECHI

李霽

異物聯畫

異，代表異材質的實驗創作；聯，為兩通天地之意
BOTANIPLAN VON LICHT德文翻譯為來自於光的植物計畫



品牌LOGO由複合圖案組成，四邊形標幟
透過向量旋轉成各種面向，營造有層次
且待思考的空間，期許品牌以挑戰革命的
視野突破窠臼，為藝術背後放傳達的真
誠發聲。

editor | 吳佳琪 art editor | 羅詩序 photo from | 異物聯畫 · 羅詩序

【Feng 日常攝影】

以植物為主軸，採用大量複合媒材與異材質拼貼工藝，利用材質的質感與顏色展現出自然且充滿想像力的奇異風景。

「很多人都覺得為什麼我要離開建築業，但我覺得反而是進入一個連自己都不確定，又確定要走下去的道路上，過程看起來不順利，卻好像給了我一條有趣的路徑。」



來一場與植物的纏綿哲思

質物的建築家 植物的藝術家

創作是一種突破 新與舊的再聯結

「花藝設計是空間中关键的裝飾，但透過植物藝術可以引起人們的思考、討論，這是質物舞臺想要創造的奇異觀」。從費flower感覺為質物舞臺BOTANIPLAN VON LICHT，創辦人李麗麗有建築系背景，結合各種工藝、真材質與當代藝術思維，利用植物作為核心媒材，在有機與無機之間不斷交融、轉化、實驗、突破，最後創造屬於植物藝術的嶄新力量！

從李麗麗創作職涯中「原生藝術」與「改造傳統主義」是兩個顯要的關係。「我喜歡在地的、原始的、真實的無飾飾直觀感受，也喜歡材質的本質，或是臨時性材料帶來的轉化與衝突」，因此質物舞臺選擇的工作空間並不是位於寸土寸金的商業區，而是在巷弄中老舊公寓，保留空間中原來的故事性，夾板門、喇叭窗等物件，加上改造的農架辦公桌、鐵製儲物櫃，把舊時代的轉就轉化為品味的的工作空間，如同其作品將舊事物加入當代藝術所產生的對比衝擊，延伸出全新的思考與對話，創造與未來的聯結。

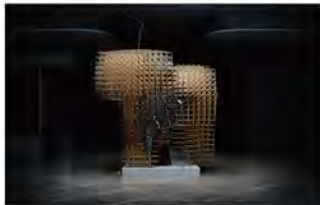
各種面目的合而為一
纏綿想像的互動語言

在建築、空間、自然、植物、藝術以及劇場之間的關係，對於李麗麗而言是錯縱複雜的，無法抽絲剝繭卻又融合貫通於其創作歷程當中。大學修業建築系，單就建築業視角而言，李麗麗為包括結構、建築師、容積率等數字化的構思，是予以生活嶄新的空間定義與思考模式，求學階段開始接觸劇場空間，足影響其非常重要的關鍵機能，「劇場讓我抽離建築學系教育，它的空間想像建立在劇作家的文本與導演的意識當中」，同一個舞台有不同的時空、透鏡光、聲音、布景、演員，在舞台的角部表達不同劇情氛圍，畢業作品《Terpsichorean》從劇場舞話轉化成空間建築，將兩者淋漓交融。

提及欣賞的建築師之一，是美國華裔建築師林璽（Maya Lin），21歲時設計越戰紀念碑，至今仍是華府地標。個大V字型黑色花岗岩，上頭銘刻五萬多個士兵姓名，蓋家屬走流淚道深沈黑暗的傷口，撫觸這道巨大傷痕再緩緩結。



【FUTURE MUSEUM-未來博物館】
 高度城市化的合作以公共討論為概念，作品《FUTURE MUSEUM-未來博物館》，呈現「建築師對自然的態度，經由即將到來的自然之演進對全球氣候議題。」



【Shower-雨霧】
 建築師與藝術家以綠色色彩的沉澱現象，將建築與自然環境的聯繫轉化，經由從向大建築師建築師選擇以詩歌來詮釋在空間中存在的意義。

走出，表達對亡者的悼念。「這是空間的故事性，有循序漸進的心理層次。劇場讓我的建築產生不同意義，植物也是」。創作裝置作品時採用各種組合素材，就像在建構想像空間，素材經過轉化歸納後，所帶來的故事性、畫面性以及停留在心靈的感受，透過作品激發觀眾者的感官情緒，進一步思考並且引起討論。

實物vs植物 複合異材質裝置藝術

作品中採用大量複合異材質與異材質拼接。「材質可以讓人勾起使用的記憶，材料有太多可能與潛力」，《Ring-日常爆破》為了塑造辦公室空間與雙九晚五生活，採用紙料、砂殼、石板、日光燈管、植物、紙張以及皮件等，建構材質對比與既定印象的撞擊，藉以表達上班族潛在且浮動的內在思維。

「我不是專業的植物學家，但植物對我來說是最真實的存在，是世界的終，轉換二氧化碳成為空氣，我喜歡這種轉化的感覺，根系的氣味是從泥土裡面汲取養分，這部份讓我十分著迷」。現代城市可以解釋為資本主義與科技的產物，懸乎脫離原始自然的生存運作模式，從植物根源獲取養分延續生命的面向出發，從最初的實地激發出可能性與未來畫面，因此創作最初必須了解所有的始與末、需求與目的。與愛馬仕合作作品《FUTURE MUSEUM-未來博物館》，以環保為主題探討全球暖化與極端氣候問題，透過未來主義呈現「種滅絕危機的物種與自然環境，團隊採用建築構圖為基礎，加上 國外植物永生技術和網線工藝美感，展現也許用百年以後只能從博物館看到絕跡的地帶地貌。藉此喚起大眾對於環境議題的正視。」

CORONATION.LACE BRIDAL

我們是婚紗的母親，是新娘的神仙教母
我們為妳妝點你們期望中婚禮，為妳找尋命定的白紗

Coronation.Lace香檳蕾絲禮服訂製，創立於2015 台北天母，期望帶給新人婚禮中對婚紗至高的尊崇，希望每位新娘穿上香檳蕾絲的禮服婚紗都是帶著微笑且平靜的沈浸在我們的文化裡，而蕾絲工藝自十九世紀起代代相傳下來，演變成是貴族身分的奢華象徵，結婚時女方家族為新娘親手縫製成獨一無二的蕾絲婚紗深受新娘的喜愛、愛慕的，蕾絲代表新穎的純潔及溫柔美好的象徵。

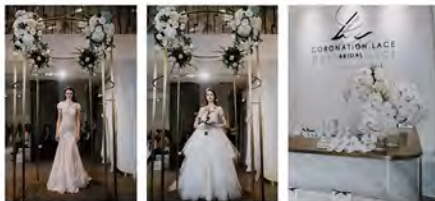
代理國外高訂品牌禮服(Haute Couture)

香檳蕾絲代理以色列三大品牌，集結每個品牌專屬的特色，帶給每位新娘專屬的嫁衣，像是台灣唯一只有香檳蕾絲代理的婚紗品牌 Julie Vino 及精緻唯美的高級刺繡金尾 Idan Cohen，還有以色列性感婚紗的 Galia Lahav，另外歐洲高訂牙百分之百手工高訂禮服品牌 Atelier Pronovias與 La sposa訂製、出櫃、量身設計及美國紐約以夢幻優雅為名的婚紗品牌 Hayley Paige，而不僅僅是代理國外品牌高訂婚紗，另外精品禮服每件都是總監從國外精心挑選，以確保客戶擁有每件禮服的品質與質感是最好的，男士部分我們提供嚴謹美國資料的西裝及配件，完成你的夢想婚禮。



今年四月二十一日於台中七期舉行盛大開幕，集結眾多國際精品品牌的走秀巡迴 Trunk Show，民眾可親臨目睹國際高訂精品品牌婚紗的細膩手工刺繡，我們這所以選擇女性恐懼風格作為走秀主題，從蕾絲與現代創新的時尚融合到打拋屬於浪漫清新風格的微甜感，及著華美麗的歐洲皇室佳人，讓妳宛如親臨另一個結婚會館的時尚婚紗世界。

來到香檳蕾絲，映入眼簾的件件禮服皆是我們精心挑選的嫁紗，賦予至高無上的尊貴禮愛，穿上她，讓香檳蕾絲為妳加冕，而我們提供一對一的服務，只給貴賓最信任與最合適的選擇，瑞士貴牌頂級保養品牌La Prairie也主動與我們合作，具有光澤緊緻與奢華深鎖潤白因子成分，讓皮膚越活越年輕，讓新娘能在一生一次婚慶上展現耀目，同時更散發迷人無瑕的水嫩肌膚。



LEARN FROM NATURE

依存自然

學習自然的哲理，豐富自身的靈性
心遠不是因為地偏，悠然方能望見南山

沿著一條蜿蜒綠川，流經科博館、植物園、青佛園道
眺望一羣青佇立在河的另一端
深淵者，一棟樹，延展的生命美學

靚豐一峯青

Editor | 吳偉哲 | Photo | 陳冠中 | photo home | 陳冠中 | 攝於青

堅韌依舊 守護新裡院

藍桉樹長年生長成巨木，他是許多民間信仰的樹神，早在一年前，從重建設便開始為一辜青「樹裡院廣場」選樹，過程中集結許多專業人士，最後由沈副總挑選一棵守護一辜青的精神之樹，永藏生命軌跡，生生不息。



汲取大地精神

一辜青是一處多面迎風的山，庇蔭著山腳下嚮往山居的子民，在萬物復甦的春天時節，「樹裡院廣場」的精神之樹也枝幹成蔭，為這片土地再昇華，讓建築與自然共依存，為我們上一堂關於生命的課。

一辜青即將完工交屋，深耕、典藏、喜悅，筑畫與您約的再續。 [E]



讓信念向下紮根

正值大地回春，一大早天氣晴朗，翌冬樹從彰化田尾風靡復甦的樣貌到一辜青基地，我們擬在春天植物萌發生長期進行植樹作業。歷時40年、4層高的這樣藍桉樹移植自然不易。首先修剪樹枝，除了在移植後利於再生長，也關係到往後的樹型，再來需要製板，包裹成土球形狀，光是製板程序就要花上三個月，從運送到移植作業，所有工作人員悉心呵護著，另處必須用布重覆包裹，深怕傷了分毫，包括標記生長方向、主根幹是否端正以及樹面是否好看等等細節，強調再發潤，最後將土壤平鋪於上，2017年3月9號，一辜青精神之樹正式落地紮根，入住新家。





2007
銳豐一中街

2010
銳豐四季花園

2014
銳豐悅嶺

2017
銳豐一華街

完美比例 NAUTILUS 開創城市美學 新態度



1:1.618

自然界無懈可擊的黃金比例

五億年前至今

存在於深海鸚鵡螺的美妙

原創國際建築品味 蔓延台灣幸福風景

